

西安交通大学第二附属医院文件

西交二院〔2015〕149号

西安交通大学第二附属医院 建设工程全过程审计实施细则（试行）

为了进一步规范建设工程全过程审计业务，依据卫生和计划生育委员会《卫生部关于加强和规范建设工程项目全过程审计的意见》（卫规财发〔2009〕39号）文和《西安交通大学第二附属医院建设工程全过程审计办法（试行）》规定，结合我院目前建设项目管理实践，制定建设工程施工全过程审计现场实施细则。

一、审核施工合同

1. 工作内容：

参与施工过程中建设方签订各类工程相关合同的起草与谈判。审核施工合同及施工过程中各类补充协议的完整性，结算及价款调整条款内容表述的准确性、完整性。

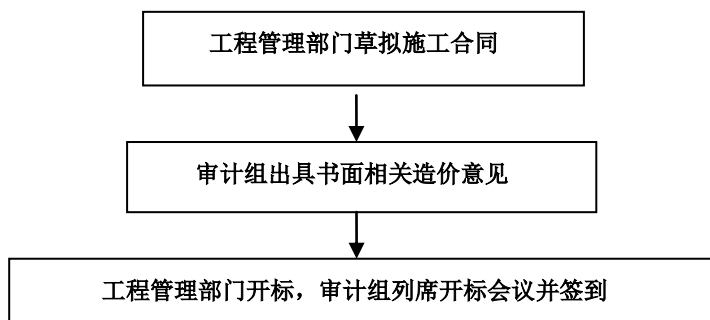
2. 审计主要程序及时限要求：

- 工程管理部门草拟施工合同后送交审计组；
- 审计组在2个工作日内提出书面审计意见；

(3) 对于工程分包的招标,参与招标文件起草,参与造价相关的合同条款的讨论,并会签;列席分包开标会议并签到。

(4)工程管理部门应在3日内对审计组书面提交并要求做出答复的事宜做出书面答复。

3、流程图



二、参与主要隐蔽工程跟踪及工程验收

1. 工作内容:

(1) 对各类主要隐蔽工程,审计组采用现场查勘、拍照、查阅相关文件记录等方式做好相关跟踪记录并由建设方、监理方、施工方签字确认。

(2) 工程验收主要包括:基础验收、主体验收、竣工验收。审计组应做好验收记录。

2. 审计主要程序及时限:

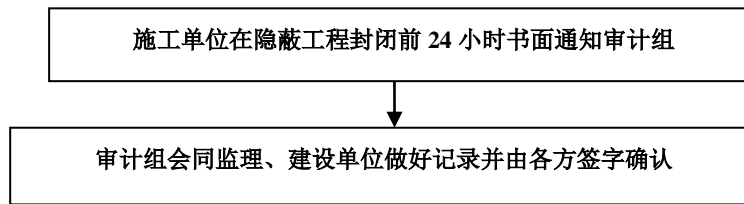
(1) 含有变更的隐蔽工程施工单位应该在封闭前24小时书面通知审计组;

(2) 审计组立即查看,做好相关记录,制作审计底稿,由建设方、监理方、施工方在审计底稿上签字确认;

(3) 工程管理部门应在3日内对审计组书面提交并要求做出答复的事

宜做出书面答复。

3、流程图



三、审核主要材料、设备的招标采购工作及工程材料的价格咨询

1. 工作内容：

(1) 审核甲方直接采购大宗材料、设备是否按规定组织招标，资格预审、入围名单确定以及招标程序是否合规；审核招投标文件及甲方直接采购的合同；

(2) 对于甲控乙供工程材料，审计组根据招标文件及合同要求，确定的品牌、规格，进行核查。

(3) 对于需要认质认价的材料、设备等，工程管理部门出具价格认定的初步意见，审计组进行审核。

2. 审计主要程序及时限：

(1) 建设施工过程中需要甲方直接采购或甲控乙供的大宗材料、设备，在采购或招标采购前，工程管理部门应提前 14 天向审计组提供产品名称、规格、性能指标、暂估价格等资料；

(2) 审计组对上述资料进行综合评估，给出建议。

(3) 对于需要认质认价的材料、设备等，工程管理部门出具价格认定的“初步意见”，报审计组审核确定；也可根据实际情况共同进行市场调

研，出具考察报告，划定价格。

(4) 工程管理部门应在 3 日内对审计组书面提交并要求做出答复的事宜做出书面答复。

四、审核工程进度款

1. 工作内容：

- (1) 审核计量计价方式及支付办法是否与合同约定相符；
- (2) 审核是否存在重复申报或虚报的现象；
- (3) 审核所报进度是否与实际工程进度及实物工程量相符。

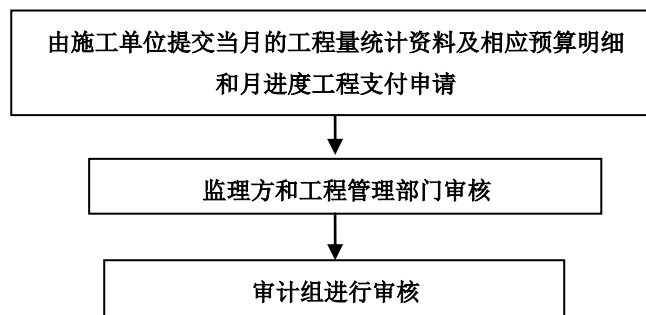
2. 审计主要程序及时限：

(1) 由施工单位提交当月的工程量统计资料和月进度工程支付申请。工程量统计资料及相应预算明细提交监理公司的同时提交审计组；

(2) 审计组对监理公司、工程管理部门审签过的支付申请进行审核，在 3 天内提出审计意见；

(3) 工程管理部门应在 3 日内对审计组书面提交并要求做出答复的事宜做出书面答复。

3. 流程图



五、审核设计变更和工程签证

1. 工作内容

(1) 审核设计变更是否符合规范程序；变更内容是否与实际发生相符；重大设计变更，尤其是指可能引起工程造价超出工程投资总额控制目标的设计变更，必须事先按审批程序报批。

(2) 审核工程签证是否符合工程签证的管理程序和批准权限；签证内容是否与实际发生相符；计量计价方式是否与合同有关条款约定相符（或另做合理约定），能否作为结算依据。

2. 审计主要程序及时限：

(1) 如有洽商、变更的要求，需由主张单位或工程管理部门提前 14 天以书面形式提出并附变更费用预算书，否则视为放弃费用要求；

(2) 如发生变更，工程管理部门应及时向审计组提供变更图纸及相关资料，否则，变更增加的造价将不计入工程结算。

(3) 审计组对由监理公司、工程管理部门审核确认的洽商、变更费用进行审计，并在 14 天内提出审计意见；

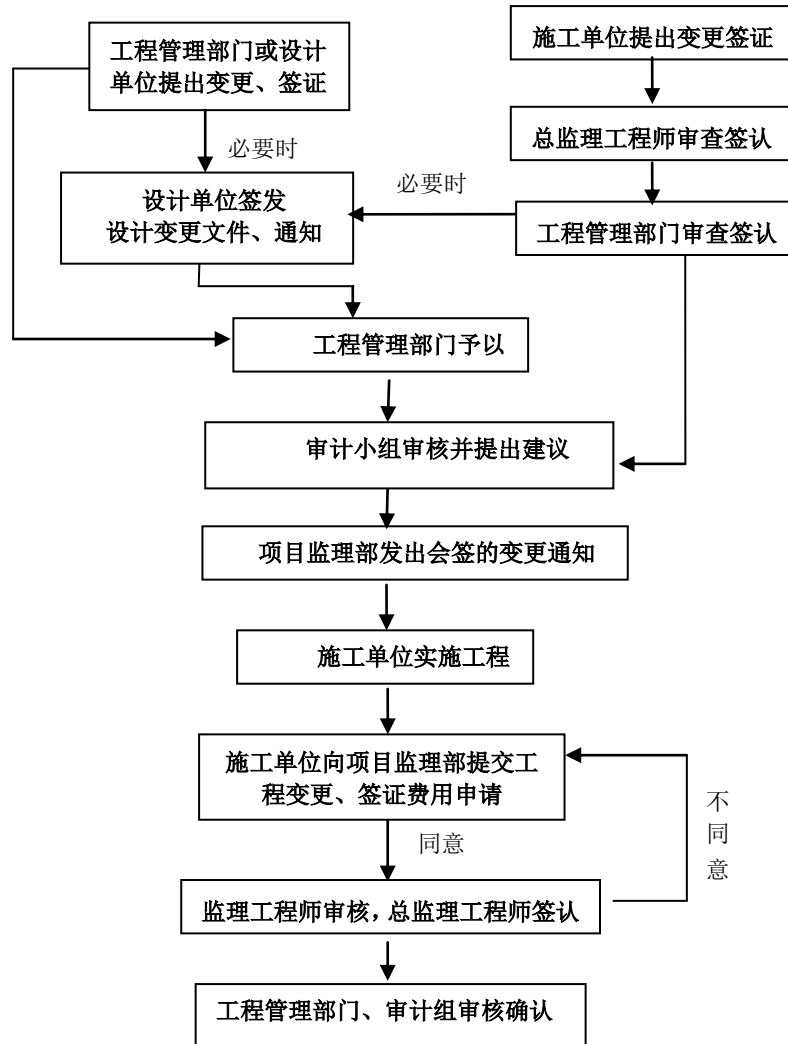
(4) 工程管理部门应在 3 日内对审计组书面提交并要求做出答复的事宜做出书面答复。

(5) 审计组对现场发生签证，做好原始工程量记录。施工单位应在 14 天内向审计组报送经监理公司、工程管理部门审核确认的签证费用预算书，审计组对签证费用进行审计，并在 14 天内提出审计意见；

(6) 重要的、涉及金额大的洽商、变更审计时间，可视具体情况经审

计室、工程管理部门、审计组协商确定。

3. 流程图



六、审核索赔费用

1. 工作内容:

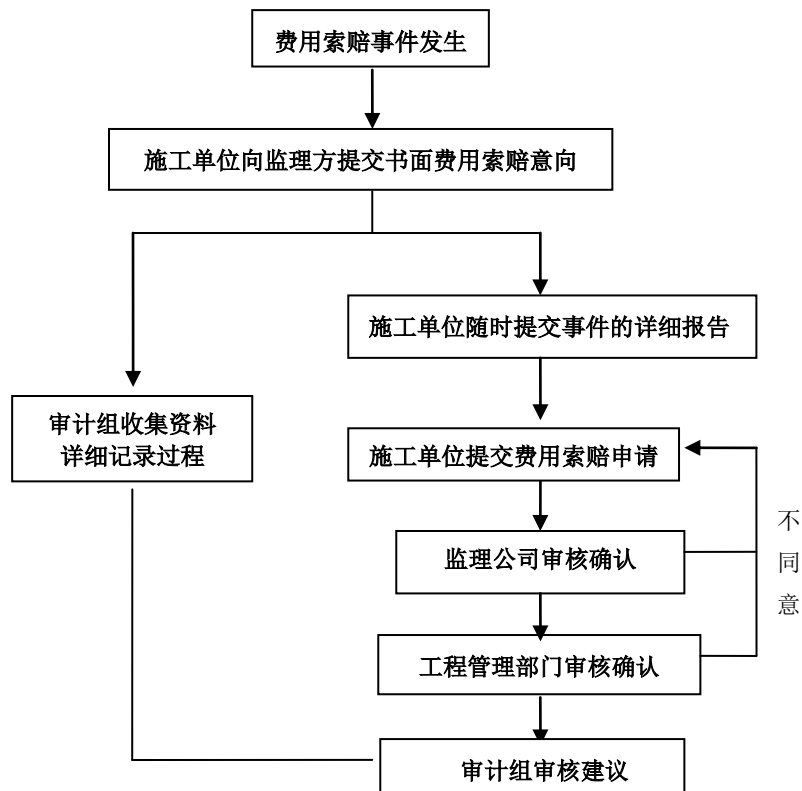
审计组应及时提供相关咨询建议，力求避免索赔事件的发生。对已经发生的索赔事件，根据合同的约定，及时做好事件发生、发展、终结等相关记录，收集相关的证据资料。

2. 审计主要程序及时限

(1) 施工单位在索赔事项发生后 28 天内提交“索赔申请报告书”和
有关损失费用的书面材料；

(2) 审计组对由监理公司、工程管理部门审核确认的索赔申请报告提出
审计建议；

3. 流程



七、本实施细则由审计室负责解释。

西安交通大学第二附属医院

2015 年 11 月 13 日